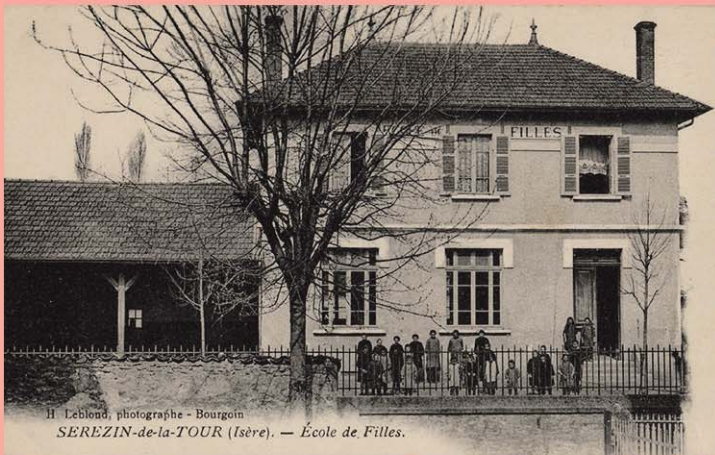


# Les Échos du dindon



2016







Nos deux secrétaires : Cindy VEREZ et Christel FAURE.

## Horaires d'ouverture au public

Lundi	9h30 - 11h30 et 16h - 18h30
Mardi	9h30 - 11h30
Mercredi	Fermé
Jeudi	9h30 - 11h30 et 16h - 18h30
Vendredi	16h - 17h
Samedi (1 <sup>er</sup> et 3 <sup>e</sup> de chaque mois)	10h - 12h

## Plus d'infos

Téléphone	04 74 27 91 09
Fax	09 70 32 50 08
N° Astreinte	06 77 29 22 42
Mail	mairie.serezindelatour@orange.fr
Site internet	www.serezindelatour.fr

Ce bulletin est édité par la Commune de Sérézín de la Tour

Mairie

50, route de Nivolas - 38300 Sérézín de la Tour

04 74 27 91 09

mairie.serezindelatour@orange.fr - www.serezindelatour.fr

Responsable de publication : Olivier Chanel

Les textes des associations sont sous la responsabilité de leurs auteurs.

Comité de rédaction : commission communication

Création /impression :

Imprimerie Carle - 38300 Bourgoin-Jallieu

Tirage : 450 exemplaires

# Sommaire

## *Vie municipale*

Commission Urbanisme	2
Commission Finances	3
Commission Voirie	4
Bascule	5
Commission Ecole	6
Ecole	7
Ateliers NAP	8
8 mai 1945	10
11 novembre 2015	10
CCAS	11
Auxiliaire de vie	12
ADMR	13
Etat Civil	16
Événements sportifs 2015	17
Commerces	18

## *Intercommunalité*

Les transports Ruban	19
----------------------	----

## *Vie des associations*

Un pas de tango	21
ACCA	22
Association des Loisirs Sportifs	24
Quisonn'Action	25
L'Association sportive Sérézinoise	26
Sou des Ecoles	28
Du bout des Doigts	30
Ensemble à Sérézín	31
Le Quiproquo	32
Les petits Moutets	34

## *Infos pratiques*

Prévention des accidents domestiques	36
Numéros utiles	37

# Le mot du Maire

Chers Sérézinoises et Sérézinois,

L'année 2015 restera à jamais dans nos mémoires avec les actes terroristes qui nous ont rappelé que nous sommes depuis des années déjà, entrés dans une guerre impitoyable entre nos démocraties et leurs valeurs de Liberté, Égalité, Fraternité et Laïcité et des forces obscurantistes, violentes et assassines adeptes de la mort.

Des citoyennes et citoyens connus ou anonymes sont morts à Paris dans des conditions innommables.

Des familles sont en deuil, d'autres dans l'angoisse, leurs amis vivent une peine indicible et ineffaçable.

La France a marqué, durant trois jours, un même deuil national, dans une émotion palpable et une très large unité, une émotion partagée sur tous les continents.

Au-delà de ces jours d'émotion, puisse notre extraordinaire réaction citoyenne perdurer et ne pas se déliter !

Les fêtes de fin d'année ont permis à chacun de mettre entre parenthèses, le temps d'un instant, les mornes actualités économiques et sociales de notre pays.

La tradition du début d'année n'est-elle pas de nous souhaiter les vœux ? Toutefois en cette période de festivités, nous nous devons d'être optimistes en ayant foi en l'avenir, en notre capacité à nous réunir pour mieux réussir tous ensemble et à continuer à faire vivre notre Commune.

Je ne peux cependant tenir sous silence les projets du gouvernement qui vont avoir un impact majeur sur les finances de toutes les Communes. En effet, l'État prévoit un plan d'économie pour les finances locales de 50 milliards d'euros sur les dépenses en trois années. Ce plan va se traduire par une forte baisse des dotations versées aux collectivités locales.

Pour Sérézin de la Tour, ces décisions vont se traduire par un plan d'économies sur les dépenses de fonctionnement et également par la réduction des investissements que nous avions prévus.

Le risque des choix politiques du gouvernement est un repli massif de l'investissement public local, lequel représente aujourd'hui 70 % de l'ensemble



de l'investissement public pour seulement 9 % de l'endettement public (source : INSEE 2014). On peut facilement imaginer l'impact de ce repli pour l'activité et l'emploi. D'ailleurs les entreprises de travaux publics ont fait part de leurs inquiétudes récemment en manifestant, ce qui est loin de leurs pratiques habituelles. La diminution de l'enveloppe des finances locales ne pourra que fragiliser l'emploi avec des conséquences souvent dramatiques pour les familles impactées. Le souhait de la municipalité est de ne pas activer le levier de la fiscalité pour préserver le pouvoir d'achat des familles mais il est clair que des projets risquent d'être remis en question pour préserver l'équilibre budgétaire de notre Commune.

Je veux finir mon propos par une note optimiste en insistant sur le rôle de chacun d'entre nous dans la réussite de notre Commune. Pour réussir ensemble, il nous faut commencer par être solidaires à l'échelle de notre territoire. J'invite donc chacun à fréquenter notre commerce de proximité, nos associations, à inscrire les enfants dans notre école et à faire travailler nos artisans, autant de leviers pour assurer la vitalité de Sérézin de la Tour.

Bonne année 2016

*Olivier Chanel*



## Commission Urbanisme



### 1. PLU : le démarrage

Lors du conseil municipal du 13 novembre 2015, le marché pour la réalisation du PLU, a été confié au bureau d'études Urba 2P. Le travail entre la CAPI, le bureau d'études et la Commune a commencé début décembre. Des réunions publiques seront réalisées en cours d'avancement de l'étude qui devrait durer 2 ans. La loi SRU n° 2000-1208 et l'article R123-11 du code de l'urbanisme impose au PLU de considérer les risques naturels. Par conséquent nous avons missionné le bureau d'études Alp' Georisques pour réaliser une carte d'aléas des risques naturels. La commission urbanisme élargie le 17 décembre 2015 a donné, à la majorité, un avis favorable. Cette carte sera consultable, en mairie, à partir de fin janvier 2016.

### 2. Défense incendie : la réglementation

La défense incendie est sous la responsabilité du maire (pouvoir de police).

La réglementation nous impose depuis le 1<sup>er</sup> janvier 2013 de vérifier, avant toute délivrance d'un document d'urbanisme (PC), la capacité de la défense incendie se trouvant à moins de 200 m de la construction.

Voici les caractéristiques nécessaires en fonction du matériel :

- Le débit d'un poteau incendie (PI) doit être d'au moins 60 m<sup>3</sup>/h à 1 bar.



- La capacité d'une réserve souple doit être de 120 m<sup>3</sup> au total (60m<sup>3</sup>/h sur 2 heures).

Sur notre Commune nous avons 18 poteaux incendie dont la majorité est, comme dans la plupart des Communes, non conforme.

Afin de ne pas pénaliser les dépôts de permis de construire nous étudions toutes les solutions possibles et légales au cas par cas.



### 3. Permis de construire (PC) - déclaration préalable (DP) : les constructions

- 12 PC (réhabilitation, extension, garage, modificatif, aucune maison neuve).
- 24 DP.
- 16 CU (certificats d'urbanisme).

### 4. Travaux effectués en 2015 :

- Réalisation de la salle de psychomotricité.
- Pose de la première réserve incendie à Longeville.
- Carte des aléas naturels.
- Réparation d'une partie du mur du cimetière.

### 5. Travaux programmés en 2016 :

- Création du restaurant scolaire et de salles annexes sur le terrain du groupe scolaire au sud de la cour.
- Aménagement du centre village (terrain de l'ancienne usine Paillet) avec le projet de construction de 18 logements.
- Projet d'un lotissement communal de 5 à 6 lots à l'entrée ouest du village.

### 6. Projets à moyen terme :

- City stade.
- Accessibilité aux personnes à mobilité réduite (PMR) dans les bâtiments recevant du public.

La commission urbanisme et bâtiments communaux vous souhaite une excellente année 2016. Qu'elle vous apporte joie, bonheur, santé et prospérité !

*Daniel Wajda*

### Commission Urbanisme

Adjoint : Daniel Wajda

Membres : Marie-Claude Noir, Yannick Ripet  
Gérard Neury, Pascale Ponsard, Jean-Paul Debié

Compétences : Urbanisme réglementaire  
Urbanisme opérationnel

Gestion des bâtiments communaux

## Commission Finances

difficultés d'investissements dictées par l'attribution des subventions de l'Etat et du Conseil Départemental.

### Budget 2015 :

Le budget de fonctionnement 2015 a été voté à hauteur de 460 000 € avec la répartition suivante :

#### Dépenses

Charges à caractère général	150 600,00 €
Charges du personnel	190 300,00 €
Autres charges de gestion	47 100,00 €
Charges financières	12 000,00 €
Imprévus	20 000,00 €
Virement à la section Investissement	40 000,00 €

#### Recettes

Remboursement assurances	5 000,00 €
Produits des services	49 200,00 €
Impôts et taxes	262 700,00 €
Dotations et participations	138 000,00 €
Autres produits de gestion	5 100,00 €
Virement à la section Investissement	40 000,00 €

Le budget des investissements 2015 a été voté à hauteur de 1 051 650 € et porté à 1 235 278,03 € par décision modificative le 14 octobre 2015 (régularisation comptable par opérations d'ordre), il a permis de finaliser l'achat du terrain EPORA (initialement prévu fin 2014 mais réalisé début 2015) pour la construction du restaurant scolaire, de rénover les équipements informatiques de l'école, installer une réserve à incendie sur Longeville et lancer le Plan Local d'Urbanisme. Le projet de restaurant scolaire ayant pris du retard, les montants seront reportés sur le budget 2016.

Les comptes définitifs seront présentés en Conseil municipal début avril 2016 lors du vote du compte administratif de l'année 2015.

Toute la commission des finances vous présente ses meilleurs vœux pour l'année 2016

Ludovic Gabillon



### La baisse des dotations

La dotation globale de fonctionnement (DGF) constitue de loin la principale dotation de fonctionnement de l'État aux collectivités territoriales.

Après une première contribution de 1,5 milliard d'euros en 2014 puis 3,67 milliards supplémentaires en 2015, un nouveau prélèvement de 3,67 milliards est programmé pour 2016. Cette somme est à répartir entre Communes, EPCI (Etablissement Public de Coopération Intercommunale), départements et régions. Pour les Communes, le montant 2016 s'élèvera à 1,450 Md € et à 621 M € pour les EPCI.

Schématiquement, le budget de notre collectivité supportera en 2016 le prélèvement déjà subi en 2014 et 2015, auquel s'ajoutera le prélèvement 2016. Il en sera de même sur l'ensemble de la période de contribution (2014-2017, tel qu'annoncé pour l'instant). Il ne s'agit pas de baisses successives annuelles avec « remise à zéro » d'une année sur l'autre mais bien des baisses cumulées jusqu'en 2017.

Pour Sérézin de la Tour cela se traduit par une baisse des dotations de l'Etat de 3 387 € en 2014 à laquelle vient s'ajouter une baisse de 8 026 € en 2015. L'estimation pour 2016 est une nouvelle perte de 8 000 € et sur la période 2014-2017, une baisse cumulée de 28 400 €. Ce montant est énorme pour notre Commune qui fonctionne principalement grâce à cette dotation et à la partie communale collectée sur les taxes. Des impacts directs à partir de 2016 avec une réduction des dépenses de fonctionnement, des

### Commission Finances

Adjoint : Ludovic Gabillon

Membres : Sylvie Vincent, Astrid Broucke

Gérard Neury, Daniel Wajda et Yannick Ripet



## Commission Voirie

Divers travaux d'entretien et de réfection de voirie ont été réalisés sur les chemins communaux par l'entreprise Gachet. Les opérations de fauchage, d'élagage et de déneigement l'ont été par l'entreprise Baptiste Vincent.

### Travaux réalisés par la Commune en 2015 :

- Aménagement des deux carrefours (Moirouds et Magnier) sur la RD 59 A, avec la création d'espaces verts.
- Remise en état du chemin des Brosses suite aux violents orages de juin et création d'une cunette en béton pour récupérer les eaux de ruissellement.
- Divers travaux d'électricité (entreprises Drevon et GRP Elec) et de plomberie (entreprise Luce) ont été réalisés au stade, à la mairie et à l'école.
- Curage par l'entreprise Gachet, de nombreux fossés obstrués par les violents orages de cette année.
- Curage du ruisseau le Riou par l'entreprise Thierry Debiez.
- Remplacement du plateau bois et métal de la bascule communale par une dalle de béton désactivé moins glissante.
- Création de saignées en bordure des chemins pour limiter le ruissellement des eaux pluviales.



- Entretien du stade et du cimetière réalisé par l'entreprise Espaces Verts - Multi Services.
- Fleurissement et entretien des espaces verts du village tout au long de l'année par Jean-Marc.

Nous remercions les riverains de leur compréhension pour la gêne occasionnée par ces travaux.



### Travaux réalisés par la Communauté d'Agglomération Porte de l'Isère (CAPI) sur la Commune :

- Pose de deux poteaux d'éclairage public : route de Succieu et route de Nivolas.
- Modification des 4 rétrécissements route de Succieu pour permettre le passage des engins agricoles.
- Pose d'une grille de récupération des eaux pluviales route de Succieu à hauteur du hameau le Collomb.

### Les projets pour 2016 :

- Prolongement du chemin piétonnier route de Nivolas.
- Etude pour la mise aux normes du terrain de foot.
- Dossier loi sur l'eau : aménagement du ruisseau de Liernaz.
- Remise en état d'une partie du chemin de la Combe et création d'un fossé béton.
- Modification du ralentisseur route de Succieu pour réduire la vitesse à la hauteur de l'épicerie bar.

A toutes et à tous, la commission présente ses meilleurs vœux pour la nouvelle année.

Yannick Ripet

**Rendez-vous pour la journée propre  
le samedi 02 avril 2016**

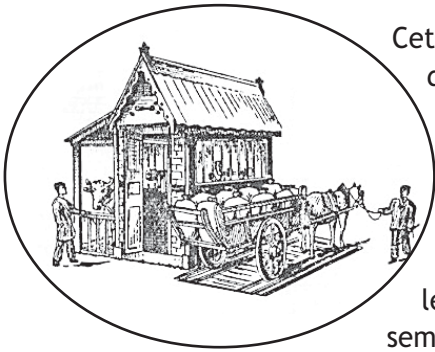
### Commission Voirie

Adjoint : Yannick Ripet

Membres : Jean-Paul Debié, Christophe Grange  
Yannick Muet et Gérard Neury

Compétences : voirie, stade, cimetière,  
travaux ERDF, eau assainissement  
télécommunication

# Bascule



Cette année, la couverture du Dindon nous invite à rechercher ce qui a disparu, évolué ou est demeuré intact dans les paysages sérézinois. Parmi les vestiges du passé semés par l'histoire sur

notre Commune figure la bascule. Située à l'entrée du village, face à la mairie et devant l'entrée de l'école, la bascule et son pavillon font partie de notre environnement quotidien : nous passons devant sans vraiment y faire attention. Mais de quoi s'agit-il exactement ? De quand date-t-elle ? Profitons de son actualité (à savoir, les travaux qu'elle a subis en automne 2015, mentionnés à la page précédente) pour s'intéresser à son histoire.

Lors du conseil municipal du 14 juin 1896, M. Guétat, le maire de l'époque, expose au conseil que la population réclame avec insistance et depuis longtemps l'établissement d'un pont à bascule municipal sur le territoire de la commune. Il considère qu'il est urgent de donner satisfaction à ce besoin « véritablement impérieux ». En effet, à la fin du XIXème siècle, tous les produits agricoles se vendent désormais au poids. Or, les habitants de la Commune sont majoritairement agriculteurs et se voient dans l'obligation de se rendre presque quotidiennement dans les communes voisines pour faire peser le foin, la paille, les betteraves, les pommes de terre, le blé, le bétail... Non seulement ces voyages quotidiens étaient coûteux en temps et en argent, mais ils se révélaient bien souvent périlleux

et dangereux. Pour mettre un terme à cette situation, le Conseil décida à l'unanimité la construction d'un pont à bascule. La balance se situera dans un endroit stratégique, au croisement des chemins vicinaux (c'est-à-dire, qui relie les villages entre eux) de Sérézin à Nivolas et de Sérézin à Longeville. Les travaux seront confiés à un proche voisin, M. Guillaumin de la Société anonyme de construction des Ponts à bascule de Voiron.

Où trouver les 1 740 F nécessaires à la construction ? Les mois de juillet et août 1896, les Sérézinois s'attachent à réunir les fonds. M. le maire envoie une demande de financement à la hauteur de 600 F auprès de la Préfecture. Le 20 juillet, la commission départementale octroie alors une subvention de 500 F, qu'on appelait «un secours». De leur côté, les habitants organisent une souscription et parviennent à réunir 540 F. Si vous ajoutez à cela les 700 F qui pouvaient être pris sur le disponible de la Caisse communale, le compte est bon !

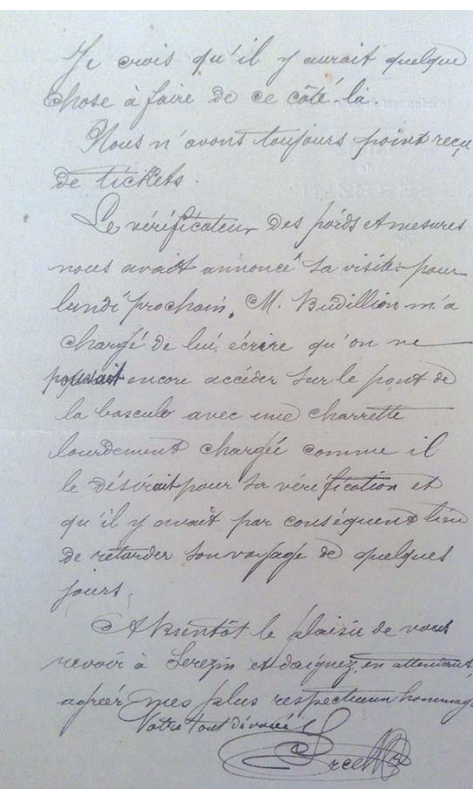
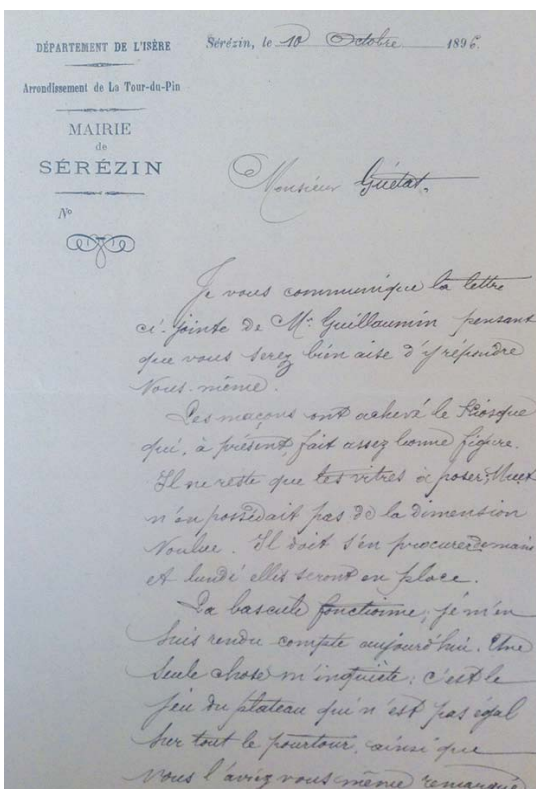
Une fois construit, l'appareil ne peut servir au public qu'après avoir été inspecté sur place par le vérificateur des poids et mesures. Ce professionnel rattaché au service départemental des poids et mesures de la Tour du Pin était chargé de tester tous les ans l'exactitude et la précision des balances. Dans une lettre à l'adjoint chargé du dossier, il présente le matériel dont il a besoin pour faire subir à la bascule ses examens. Il demande notamment «une voiture chargée aussi

pesamment que possible pour apprécier la sensibilité de l'appareil sous une forte portée». Nous apprenons dans le procès verbal d'installation que «chargé à 5 tonnes, cet appareil s'est montré suffisamment sensible à une addition de 2kg». La bascule ayant passé ces tests avec succès, le vérificateur a pu apposer le poinçon de l'Etat qui la rend apte à l'utilisation.

A Sérézin de la Tour, on s'est servi de la bascule jusque dans les années 1980.

Astrid Broucke

source : archives de la Mairie





## Commission Ecole

Le début de l'année 2015 a vu la mise en service de la salle de psychomotricité. Les enfants ont la joie de profiter d'un vaste espace aussi bien en période scolaire avec leur enseignant que pendant le temps périscolaire avec les intervenants.

La remise des dictionnaires aux 14 élèves partant au collège a été, en juin dernier, un moment agréable, que nous avons partagé avec leurs parents, en présence de Monsieur Folliet (directeur) et Madame Delorme (enseignante CM1-CM2).



Nadège, Rachel, Jocelyne, Isabelle et Magali, intervenant lors des TAP, ont souhaité participer à une formation gratuite de deux jours proposée par la CAPI en vue de pouvoir animer un atelier durant l'année 2016-2017.

En septembre, nous avons reçu une subvention de Madame Joëlle Huillier (députée), qui a rendu possible la remise à niveau de notre équipement informatique.



Les rideaux de la classe ont été changés pour occulter la salle et permettre le fonctionnement optimal du rétroprojecteur. La bascule devant l'entrée de l'école a été rénovée : un revêtement en béton désactivé a été posé fin novembre.

Les attentats de Paris qui nous ont tous touchés n'ont pas laissé les enfants indifférents ; ils ont respecté la minute de silence et se sont exprimés au travers de dessins affichés à l'école.

Sylvie Vincent



### Commission Ecole

Adjointe : Sylvie Vincent

Membres : Astrid Broucke, Bernadette Denis  
Alexandre Faure, Christophe Grange  
Pascale Ponsard, Yannick Ripet





En juillet dernier, 14 élèves ont quitté l'école, dont 13 CM2 qui sont entrés au collège Pré-Bénit lors de cette rentrée scolaire.

Nous avons accueilli à l'école 10 élèves de petite section.

De plus, 7 autres nouveaux élèves ont fait leur rentrée dans les différents niveaux de l'école.

Aujourd'hui, l'école accueille 117 élèves issus de 82 familles.

### L'équipe pédagogique

- Élodie Chappot travaille avec Sylvie Rajon. La classe compte 10 élèves de petite section et 17 de moyenne section. Les maîtresses sont assistées par Magali Verger, ATSEM.
- Carole Grayel enseigne à 16 élèves de grande section et 7 de CP, assistée par Karen Saugey, ATSEM.
- Nadège Picot-Guéraud, nouvelle nommée sur l'école fait classe à 11 CP et aux 12 CE1.
- Jérôme Folliet, qui assure également la direction de l'école, enseigne à 17 élèves de CE1 et 5 de CM1 avec Elodie Termoz-Boulaton (remplacée par Cindy Vieira durant son congé maternité du mois de novembre au mois de février).
- Delphine Delorme enseigne à 7 élèves de CM1 et aux 15 de CM2.

### Projets

Les 5 classes de l'école suivront un cycle cirque à partir du mois de novembre qui permettra à chaque enfant de s'initier aux 4 grandes familles du cirque (jonglage, acrobaties, équilibre et clowns). Les séances seront animées par Pandy le clown. L'aboutissement de ce beau projet sera un spectacle au mois de février où les enfants présenteront à leur famille le fruit de leur travail.

Les classes de cycle 3 participeront également à un projet musical proposé par la CAPI avec la participation d'une intervenante du Conservatoire autour du monde de la publicité. Les enfants devront mettre en son un message publicitaire existant puis ils créeront eux-mêmes (son et image) un petit spot.



### Ecole

Enfin, durant l'année, les élèves de chaque classe iront voir un spectacle proposé par le théâtre du Vellein, dans le cadre de la CAPI.

### Sport

Depuis janvier dernier, les élèves de l'école peuvent utiliser la toute nouvelle salle de motricité que ce soit pour leur séance de sport ou de musique. C'est un réel plaisir pour les enfants comme pour les enseignants d'avoir un tel espace d'évolution qui manquait tant à l'école.

Cette année encore, Laurent, intervenant de la Fraternelle, propose, le jeudi après-midi, la pratique de différentes activités sportives.

Lors de la première période les élèves ont suivi un cycle endurance, qui a eu pour aboutissement l'organisation d'un courseton commun à tous les élèves à partir de la grande section et pour les plus grands à la participation au cross cantonal de Bourgoin-Jallieu au mois de novembre.

De novembre à février, ont lieu des séances de jeux collectifs qui seront pour les élèves de cycle 3 une première approche du volley-ball.

Pour la suite, il est prévu lutte, gymnastique et activités athlétiques. Ces dernières auront pour but de préparer la traditionnelle rencontre inter-école du mois de juin. Comme chaque année les élèves de GS, CP et CE1 vont pouvoir bénéficier d'un cycle de natation. Cette année, celui-ci se déroulera à la piscine Tournesol de Bourgoin-Jallieu et aura lieu au printemps prochain.

L'équipe pédagogique souhaite remercier sincèrement les parents d'élèves et le Sou des écoles, qui s'investissent pour l'école tout au long de l'année. Leur participation est primordiale pour les sorties scolaires. Merci pour votre temps, votre énergie et votre mobilisation dans les projets de l'école.

Nous remercions également les membres de la Commission école pour leur partenariat avec les enseignants et leur réactivité qui permettent à chaque enfant d'évoluer au mieux dans cette belle école.

*Jérôme Folliet*



## Ateliers NAP



### COUTURE

Une très bonne et enrichissante expérience. Les enfants sont supers, avec eux, pas de préjugés.

Ils aiment et font très bien ce qui leur est proposé. Que du bonheur !

*Agnès et Jocelyne*



### PEINTURE

Objets réalisés avec de la peinture et collage de divers matériaux pour apprendre de manière ludique et manuelle, développer l'imaginaire et la créativité de chacun.

*Josiane et Muriel*



### SCRAPBOOKING

L'Association «du Bout des Doigts» propose aux enfants de réaliser des cartes, des décorations, des boîtes à confiseries qui seront remplies en cuisine avec Lysiane.

*Magali*



### Muffins façon pizza

**Ingrédients :** (pour 12 muffins)  
200g de farine - 1/2 sachet de levure chimique  
3 œufs - 10cl de lait - 8cl d'huile d'olive  
4 tranches de jambon blanc  
100g de gruyère râpé - 2 tomates  
12 olives noires - sel, poivre - origan

#### Préparation :

Préchauffer le four à 180°C.

Dans un cul de poule, mélanger la farine et la levure, faire un puits et ajouter le lait, l'huile d'olive et les œufs battus, mélanger avec une spatule en bois. Ajouter la moitié du gruyère râpé et le jambon coupé en petits morceaux. Saler et poivrer. Verser la pâte dans des moules à muffins puis recouvrir de tomates coupées en petits dés, du reste de gruyère râpé, d'un peu d'origan et enfin d'une olive noire.

Enfourner 25 à 30 minutes en surveillant en fin de cuisson.

*Lisiane et Rachel*



### DANSE

J'initie les enfants aux pas de base de la batchata, du cha cha et de la salsa en m'adaptant à l'âge des enfants.

Cette initiation leur permet de découvrir les musiques latines et de prendre du plaisir en dansant.

*Sandrine*







## **PETITE ET MOYENNE SECTIONS**

Nous avons en charge les enfants de petite section et moyenne section. Après la sieste, on joue avec eux, surtout aux puzzles et jeux d'éveil.

Ils font des dessins et chantent.

Quand le temps le permet, nous leur proposons des activités en extérieur.

Nous pourrions utiliser la salle de psychomotricité cet hiver.

*Isabelle et Nadège*

**TANGO** *Josette et Joaquim*

**L'ATELIER DE SPORT**, animé par Laurent (intervenant de La Fraternelle).

## **LA ZUMBA KIDS c'est quoi ?**

C'est vouloir développer :

- la coordination
  - l'endurance physique
  - l'oreille musicale
  - les capacités cardio-respiratoires
- Tout cela par le jeu et la danse sur des musiques très rythmées.

*Laurence Levis*



 **EIFFAGE**  
ROUTE

**Cours de Villas**

**Copropriétés**

**Enrobés**

**Voiries**

**Terrassement**

**Réseaux divers**

**24 La Vie de Ruy**  
**38300 Nivolas Vermelle**  
**Tél. : 04.74.19.11.88**

  
**KE C'EST BON !**  
Service de Traiteur  
Nord-Isère / Grand Lyon

Plateau repas

Petit déjeuner

Mariage

Cocktail

Buffet

Repas

38300 Nivolas-Vermelle  
contact@kecestbon.fr  
www.kecestbon.fr  
09 81 755 425





## 8 mai 2015

Pour ce 70<sup>ème</sup> anniversaire de la victoire de 1945, les Sérézinois étaient nombreux devant le monument aux morts pour rendre hommage aux résistants et



aux disparus de la deuxième guerre mondiale. Une cérémonie bien orchestrée, emmenée par les portedrapeaux des associations d'anciens combattants, les gendarmes, les pompiers de Nivolas Vermelle, avec comme chef de file Gérard Matsoukos et sa cornemuse.

Les enfants ont accompagné les autorités lors du chant de «la Marseillaise» afin de rendre hommage à nos combattants.

## 11 novembre 2015

La cérémonie a été marquée par le beau temps et les nombreuses personnes qui ont fait le déplacement. Monsieur le Maire en a profité pour rappeler les valeurs fondamentales de notre République, le respect et le devoir de mémoire de notre histoire.

Nos anciens combattants, Madame la Députée Joëlle Huillier, Monsieur Armand Bonnamy, gendarmes, pompiers ainsi que Sérézinoises et Sérézinois se sont recueillis devant le monument aux morts dans le respect du souvenir de cette date du 11 novembre 1918 qui marqua la fin des combats de la première guerre mondiale, la victoire des alliés et la défaite totale de l'Allemagne.

Les enfants de l'école communale ont, une nouvelle fois, interprété la Marseillaise à l'unisson avec l'ensemble des présents.



Cette participation des plus jeunes illustre l'importance de l'implication de toutes les générations dans les commémorations, l'Histoire et la vie citoyenne de chacun.

Cette commémoration a été marquée par la lecture d'une partie du message de Monsieur le Maire par Louanne Ripet et l'hommage rendu à tous les morts pour la France qui permet de ne pas les oublier.

*Ludovic Gabillon*





## CCAS



Nos aînés se sont réunis le 12 avril 2015 autour du repas traditionnel, préparé cette année par Lysiane. Elle a su mettre en œuvre tout son savoir-faire culinaire pour régaler leurs papilles.

Nous remercions Christophe, chanteur amateur et bénévole, d'avoir animé l'après-midi avec son répertoire de chansons françaises et variées.

Pascale a mis sa touche finale à cette journée avec le talent humoristique qu'on lui connaît.

L'association «Ensemble à Sérézín» a été créée en juillet comme annoncé dans le bulletin précédent.

Le 19 décembre 2015, le colis de Noël a été distribué par l'équipe du CCAS

L'équipe du CCAS vous présente ses meilleurs vœux pour 2016.

### Le bureau

Adjointe : Sylvie Vincent

Membres élus : Astrid Broucke, Bernadette Denis  
Alexandre Faure, Yannick Muet, Marie-Claude Noir  
Pascale Ponsard, Yannick Ripet

Membres désignés : Cécile Giraud, Muriel Fernandez  
Kathy Gabillon, Isabelle Perrichon, Pierre Reynaud  
Chantal Vincent, Claudine Vincent et Jean-Louis Zanoni

✿ *Repas C. C. A. S.* ✿  
*12 avril 2015*

*Amuse-bouche*  
*Salade Océane*  
*Confit de canard*  
*Gratin Dauphinois et Flan de courgettes*  
*Fromage blanc ou Sœc*  
*Tiramisu aux fruits et tarte au Citron*

*Vin*  
*Café*

Marie-Claude Noir et Bernadette Denis





## Auxiliaire de vie : un sacré métier ou un métier sacré ?

Je suis au service de personnes en situation de perte d'autonomie et j'assure le bien-être et le confort de leur vie quotidienne. Je peux ainsi soulager la famille aidante. J'effectue les tâches matérielles qui vont du lever de la personne, toilette, habillage, réfection du lit, préparations et prises des repas jusqu'au coucher en passant par le ménage, les courses. A cela s'ajoutent présence, compagnie, stimulation des gestes quotidiens, mise en œuvre d'une organisation de vie avec par des informations régulières par l'intermédiaire d'un cahier de liaison mis à disposition des intervenants et la famille. Autant dire que la communication est très importante ! Parfois je chante et les personnes chantent aussi ! Moments de bonheur et de joie que l'on partage ! Une auxiliaire de vie doit faire preuve de qualités humaines, d'écoute et de patience. Elle propose des solutions pour adapter l'environnement de la personne à son quotidien en concertation avec les proches et le personnel soignant. Elle ne pratique pas d'actes de soins de prescriptions médicales qui relèvent de l'intervention d'autres services (SSIAD, cabinet d'infirmier).

J'ai toujours aimé le contact des gens, leur apporter mon aide. Mes principales préoccupations sont leur confort, l'écoute et l'hygiène.

J'apprécie le fait de réussir à rompre leur solitude, de pouvoir les reconforter, les rassurer et leur apporter mon aide pour tous les actes de la vie quotidienne.

### Une histoire pour illustrer cela :

J'interviens auprès d'une dame de 87 ans, qui n'a pas de famille. Je suis là pour l'aide à la toilette et la préparation du repas. Lors de mes passages, elle me dit que cela lui fait beaucoup de bien de voir quelqu'un car elle n'a pas de visite, elle est très seule et s'ennuie beaucoup. Je lui propose donc, avec son accord, de me renseigner auprès de la mairie de son village pour savoir s'il y a un club des aînés.

Réponse positive ! Après avoir contacté le président du club, celui-ci me propose de faire accompagner cette dame par sa voisine qui fait déjà partie du club.

Lors de l'intervention suivante, je suis heureuse d'annoncer à cette dame qu'il y a bien un club. Elle est ravie et me remercie. Une semaine après, je lui demande comment s'est passé le premier jour au club. Elle me raconte avoir rencontré des personnes de son âge avec lesquelles elle a joué aux cartes. Maintenant, elle est pressée d'y retourner et va souvent prendre le thé chez sa voisine. Je suis satisfaite de mon intervention.

Interview de Marie Ange par Pascale Ponsard

## Services Nuisibles Sécurisé

Le service contre les nuisances animales

### LA QUALITÉ d'abord une affaire de bon sens

- Nous sommes**  
Une entreprise spécialisée dans la lutte antiparasitaire contre les nuisibles  
Dératisation / désinsectisation / désinfection  
Nous sommes FORMÉS : formation annuelle en laboratoire  
QUALIFIÉS : diplôme d'état (DAPA)  
habilitation (électrique, chimie, CACES, etc)  
AGRÉÉS : agrément ministériel  
EXPÉRIMENTÉS : 8 ans d'expériences
- Nos partenaires**  
sont des sociétés spécialisées et agréées, pour mettre au point des produits de luttés antiparasitaires efficaces, tout en respectant les normes en vigueur.
- Notre but**  
Mettre en place des dispositifs de protections permettant la prévention, l'identification et l'élimination de toutes infestations d'animaux nuisibles à l'extérieur comme à l'intérieur des bâtiments.
- Notre politique**
  - ✓ mettre en place des traitements sécurisés
  - ✓ utiliser que des produits homologués
  - ✓ vous suivre tout au long de votre activité
  - ✓ vous apporter Conseils, Professionnalisme et Respect
  - ✓ faire recycler nos déchets et les produits récupérés

### Nos prestations

- ✓ Lutte antiparasitaire contre les rongeurs  
Rats bruns, rats noirs, souris, mulots
- ✓ Lutte antiparasitaire contre les insectes  
**Rampants :** blattes, fourmis, araignées, puces, punaises, tous autres insectes rampants.  
**Volants :** mouches, moustiques, guêpes, moucheron  
tous autres insectes volants.
- ✓ Désinfection  
Désinfection de locaux souillés par des nuisibles,  
Désinfection de vestiaires.
- ✓ Vente et entretien  
de désinsectiseurs à grilles ou à glus
- ✓ Démoussage / Désherbage  
de toits, terrasses.
- ✓ Herméticité des locaux  
Pose de bas de portes, obturation de petites cavités
- ✓ Eloignement pigeons
- ✓ Mise aux normes AIB, HACCP, AUDITS

Entreprise agréée par le ministère de l'agriculture  
Siège social : Service Nuisible Sécurisé  
185 Impasse de la Boulatière  
38300 SEREZIN DE LA TOUR - Tél/Fax 04 74 28 05 31



## ADMR : Ces initiales vous sont maintenant familières

18 salariés (aides à domicile, auxiliaires de vie) sous la responsabilité d'une équipe de bénévoles fortement engagée, apte à détecter les besoins, à créer et à faire fonctionner les services suivants, sont à votre disposition.

### Un service de soutien aux familles

Des changements au sein de votre famille : maladie, hospitalisation, décès, accident de la vie, grossesse difficile, naissance.

Des professionnels qualifiés épaulent temporairement les parents dans les tâches matérielles de la vie domestique, les soulagent et leur permettent d'être plus disponibles pour leurs enfants : entretien du logement, entretien du linge, courses, préparation de repas.

### Un service de garde d'enfants à domicile

Faire garder votre enfant dans son environnement familial alors que vous travaillez, le savoir à la maison quand il est malade, éviter les déplacements quotidiens, ce sont les avantages de la garde à domicile.

C'est un soutien précieux pour les familles car les intervenants s'adaptent à tous les horaires et sont remplacés en cas d'absence

Ces interventions peuvent permettre aux familles de bénéficier des aides versées par la CAF.

### Le soutien à domicile

Des services spécialisés pour les personnes âgées ayant des difficultés à accomplir les gestes du quotidien ou au retour d'une hospitalisation :

- Entretien du linge, courses, aide à la toilette, préparation et prise des repas, lever, coucher
- Ménage, repassage

La dimension relationnelle est primordiale et les liens créés avec la personne favorisent son bien-être et une meilleure qualité de vie.

Vous pouvez bénéficier, sous certaines conditions, d'une aide financière de votre Caisse d'Allocations Familiales, de la MSA, du Conseil Départemental ou de votre Mutuelle. Votre employeur peut également financer ce type de service via le CESU (chèque emploi service universel).

**50% des sommes qui restent à votre charge sont déductibles de vos impôts ou donnent droit à un crédit d'impôt.**

L'équipe ADMR est là pour vous aider dans les démarches administratives.

L'Association locale s'étend sur neuf Communes :

- BIOL
- BELMONT
- CHATEAUVILAIN
- DOISSIN
- MONTREVEL
- SEREZIN DE LA TOUR
- ST VICTOR DE CESSIEU
- SUCCIEU
- TORCHEFELON

Pour en savoir plus, contacter l'association au 04 74 96 95 83

**A D M R - Maison des Associations**

10, Route de la Vallée de l'Hien - 38690 BIOL

*Ouverture au public : lundi, mardi, mercredi de 07h30 à 12h00 et jeudi, vendredi de 07h30 à 10h00*



**- Démolition**      **- Terrassement**  
**- Voirie**            **- Réseaux Divers**  
**- Assainissement** **- Adduction eau Potable**

**Z.A. La Combe - 181, Chemin de Maniguet - 38300 MEYRIE**  
**Tél. 04.74.93.18.37 - Fax. 04.74.93.31.54**  
**fassiontp@orange.fr**



**Animal Repas Service**  
*Aliments et accessoires pour animaux*  
*Livraison gratuite à domicile*  
**Yves et Nathalie PLEINET**

10 Bis Chemin de la Poterie  
38300 RUY

04 74 27 34 41  
06 77 81 69 86

[www.animal-repas-services.fr](http://www.animal-repas-services.fr)

Ent. **VINCENT Baptiste**



**T**ravaux d'élagages « rotor & lamier »  
Travaux agricoles

Location benne TP avec chauffeur

**38300 SEREZIN DE LA TOUR**  
Tél : 04 74 27 91 85 - Port : 06 26 76 34 23  
baptiste.vincent@orange.fr



**FERME DE GORGE**

Eleveur et producteur de lait de jument  
Le Lait : Savon / Cosmétique / Diététique

Yannick Ripet  
06.13.23.68.04

710, chemin de gorge  
38300 SEREZIN DE LA TOUR

Mail : fermedegorge@orange.fr  
Site : www.fermedegorge.com



**GACHET**

30 montée du cordier  
38260 CHAMPIER  
☎ 04.74.54.44.85  
www.gachettp.fr

Carrières:

ARTAS  
☎ 04.74.58.73.09

GILLONNAY  
☎ 04.74.20.31.97

Béton prêt a l'emploi:

ARTAS  
☎ 04.74.58.77.39

CHAPONNAY  
☎ 04.78.96.81.50

LA COTE ST ANDRE  
☎ 04.74.20.02.03

Travaux Publics  
Carrières, Recyclage  
Béton prêt a l'emploi  
Assainissement  
Démolition  
Balayage - aspiration

**CBM Autos**



**Bruno MALOT**

Agréé Assurances  
Réparation Pare Brise

**CARROSSERIE TOUTES MARQUES**  
**ENTRETIEN MÉCANIQUE**



Route de St Jean - 38300 Maubec - Tél. 04 74 28 33 44 - Fax : 04 74 28 33 50  
Site : cbm-autos.fr - Mail : bruno@cbm-autos.fr

**DÉPANNAGE ☎ 04 74 28 33 44**





*L'Atelier  
d'Agnès*

1095, chemin du Bas-Vallin  
38110 St-Victor-de-Cessieu  
☎ 04.74.97.49.01  
avannier@live.fr



ELECTRICITE  
GENERALE  
Alarmes  
Interphones  
Automatismes portails  
Portes de garages  
Pose votre matériel

**DREYON AUTOMATISME**  
06/09/42/06/84

**THUILIER** Tél : 04 74 28 28 65  
e-mail : thuilier@wanadoo.fr  
Fax : 04 74 28 15 01

Chauffage  
Climatisation  
Sanitaire

Energies renouvelables  
Pompes à chaleur, Solaire, ...

S.A.V.

4, rue des Papetiers - 38300 BOURGOIN-JALLIEU



**ENT.  
SAUGEY S.A.S.**  
ENTREPRISE GÉNÉRALE DE BÂTIMENT  
MAÇONNERIE - GROS ŒUVRE

*Bâtiments industriels - Villas clés en mains  
Agrandissements - Rénovations - Magasins*

41, rue Centrale - 38300 RUY-MONTCEAU  
Tél. 04 74 97 41 04 - Fax 04 74 97 82 66  
E-Mail : saugey.sa@orange.fr  
<http://saugey.com/>





## Etat civil



### Naissances

Jonas, Axel FARINA, le 27 janvier 2015

Tess, Mélanie, Solène MOULAÏ, le 05 février 2015

Ethan JOUBERT, le 29 mars 2015

Louis, Mickaël, Jean-Paul, Philippe NOEL, le 16 avril 2015

Nellia, Maria, Jeanne FUSTE, le 25 mai 2015

Milan, Gilles, Dominique ARTHAUD, le 22 juin 2015

Elouan, Henri, Jacques RIXTE, le 22 juillet 2015

Agathe, Olivia MUET, le 05 août 2015

Mélanie, Anne-Cécile MUET, le 05 août 2015

Louna, Ludivine THUILLER, le 21 août 2015

Gabin, Sébastien, Maurice VOLMAT, le 26 octobre 2015

Emy VIARD, le 03 novembre 2015

Léo Roland Michel OKUNIEWSKI, le 21 novembre 2015

Simon, Thomas, Paul DESCHAMPS, le 20 décembre 2015



Agathe et Mélanie



Jonas



Tess



Emy



Nellia



Léo



Gabin



Louna



Elouan



Simon



## Mariages

Amélie MARTINS et Martial BLANC, le 16 Mai 2015

Agnès GRANDAUD et Patrick MEHLEN, le 18 Juillet 2015



Amélie et Martial



Agnès et Patrick

## Ils nous ont quittés :

Raymond, Pierre, Germain MAROLLEAU,  
le 19 avril 2015

Jean-Claude, Roger, Joseph MARTIN-PICHON,  
le 22 mai 2015

Pierre, Valentin PEROTTO,  
le 13 juillet 2015

Maria Rosa GONCALVES MARTINS  
épouse TEIXEIRA, le 13 septembre 2015

Michel, Jacques, Claude BOISSIER  
le 15 décembre 2015

## Evénements sportifs 2015

L'année 2015 a été riche en actualités dans le domaine du vélo pour notre Commune avec la participation de notre Maire à différents événements sportifs et de la première édition du grand prix cycliste de Sérézin de la Tour.



Action de bienfaisance au profit de causes diverses, chaque année, le Championnat du monde cycliste rotarien se déroule dans un pays différent.

En Août, 300 coureurs amateurs venant des Rotary-clubs de onze pays se sont mesurés à Montpellier sur un circuit fermé.

Ces compétiteurs, licenciés, ont le même souci d'aller au

bout d'eux-mêmes et de se dépasser.

Parmi les participants, notre Maire, Vice-président de la CAPI délégué aux sports a terminé 4ème sur 78 et 1er Français sur une distance de 65 km dans la catégorie des plus de 45 ans. Il faut également souligner qu'il était le seul élu.

Compte tenu des résultats obtenus cette saison dans les différentes courses cyclistes en France avec les jeunes, il a décidé de participer aussi aux championnats de France



des élus (Sénateurs, Députés, Conseillers régionaux et Départementaux, Maires et Conseillers municipaux) pour représenter notre Commune et la CAPI. Cette compétition a eu lieu à Bellerive-sur-Allier sur une distance de 66 km. Il a terminé 15ème sur 80 au classement général et Vice-Champion de France dans la catégorie Maire.

Après la course, notre maire a eu le plaisir d'échanger quelques anecdotes avec le parrain de l'épreuve, Raymond POULIDOR, dont les exploits sur la petite reine ont fait rêver tous les sportifs Français.

Le premier grand prix cycliste de Sérézin de la Tour, organisé par le vélo-club de Bourgoin-Jallieu a connu un beau succès sur le plan sportif. 117 coureurs se sont élancés sur les routes de notre Commune. Cette manifestation sportive rentrait dans le cadre du calendrier officiel UFOLEP pour les catégories 1 à 4. Nous espérons que les Sérézinoises et Sérézinois se déplaceront plus nombreux le long des routes pour encourager les coureurs lors de l'édition 2016.

Interview d'Olivier Chanel par Ludovic Gabillon



## Commerces

### Épicerie-bar de Sérézín de la Tour

Pascal et moi, avec nos deux fils (anciens élèves à l'école de Sérézín de la Tour) nous sommes associés afin de reprendre l'épicerie bar du village après le départ d'Angélique. Le désir de construire un projet en famille nous a poussés à nous lancer dans cette aventure.

En place depuis le 03 juin 2015, toute la famille vous accueille à l'épicerie avec des charcuteries et des



fromages de producteurs locaux. Le bar n'est pas en reste avec la retransmission des matchs de football et de rugby dans une ambiance chaleureuse et conviviale.

Des repas de groupe peuvent être organisés les vendredis et samedis soirs sur réservation au 04.74.80.35.92

L'épicerie est ouverte tous les jours de 07h30 à 12h30 et de 15h30 à 19h30. Le bar est ouvert de 07h30 jusqu'au soir. L'épicerie et le bar sont fermés le mardi après-midi et le dimanche après-midi.

Christine MATHIEU



Christine et Killian

### Pizza

En activité depuis 2003, COULEURS PIZZAS est heureux d'accueillir tous les jeudis soir à partir de 17 H 30 les Sérézinois pour déguster un large choix de pizzas élaborées dans le plus grand respect de la tradition artisanale et ce grâce à des produits nobles issus de fournisseurs locaux et régionaux.

COULEURS PIZZAS est spécialisé dans la vente de pizzas à emporter et assure également d'autres prestations : plaques de pizzas



pour apéritif, événements sur place (réception, anniversaire...). La pâte est fabriquée maison selon une recette typiquement italienne. Pour satisfaire la clientèle, j'apporte un soin particulier à l'élaboration de la pâte et au choix des ingrédients qui garnissent mes pizzas.

Créatif et passionné, je propose une carte de pizzas, gourmandes et généreuses.

Je mets en œuvre toute mon expérience afin de préparer pour vous de délicieuses pizzas à emporter.

Stéphane Pouillet - Tél. 06 71 67 55 89



## Les transports Ruban sur Sérézín de la Tour

Les lignes péri-urbaines proposent une offre de transport complémentaire aux lignes scolaires Transisère et fonctionnent toute l'année y compris pendant les vacances scolaires.

Ligne 21 : Châteauvilain <> Succieu <> Sérézín-de-la-Tour <> Nivolas-Vermelle <> Meyrié <> Maubec (le Bas) <> Bourgoin-Jallieu

**ATTENTION :** pour monter à un arrêt sur Sérézín de la Tour (Les Moirouds ou la place), une réservation est indispensable (jusqu'à 2 heures avant le départ par téléphone au 04 74 94 62 03, 48h par internet). Les horaires sont prédéfinis.

Le Mobi'bus (service de transport à la demande sur réservation) en porte-à-porte réservé aux personnes à mobilité réduite. Il est réservé aux habitants d'une Commune membre de la CAPI présentant l'un des handicaps suivants :

- Handicap moteur permanent ou temporaire nécessitant l'usage d'un fauteuil roulant
- Handicap visuel donnant droit à la carte d'invalidité mention «cécité» (taux d'invalidité 80%)
- Carte d'invalidité 80 % avec troubles de la mobilité (conditionnée à l'avis médical de la Maison Départementale de l'Autonomie)
- Ancienne carte d'invalidité 80% avec mention «station debout pénible»

Les trajets sont possibles du domicile au travail, aux zones de loisirs, aux administrations ou aux commerces. Il fonctionne du lundi au samedi de 7h à 20h (sauf dimanche et jours fériés).



### TARIFS

Applicables à compter du 1<sup>er</sup> septembre 2015

Ticket unité	1,20 €
Carte 10 voyages	10 €
Abonnement « Adulte » mensuel	28 €
Pris en charge à 50% par l'employeur	
Abonnement « Adulte » annuel	280 €
Pris en charge à 50% par l'employeur	
Abonnement « Jeune » mensuel	9 €
Abonnement « Jeune » annuel	90 €
Abonnement mensuel CAPI PASS	16,80 €
Abonnement Sésame Junior annuel	15 €
Abonnement Sésame annuel	15 €

**Titres Combinés Vendus en Gare SNCF :**

T-libr TER (gares CAPI) + RUBAN 40,60 € / mois  
(32,70 € pour les Etudiants et Apprentis de moins de 26 ans)

T-libr RUBAN + TER + TCL 110 € / mois  
(87,50 € pour les Etudiants et Apprentis de moins de 26 ans)

**Points Infos RUBAN**

➤ Bourgoin-Jallieu :  
Tél. 04 74 28 04 99  
Du lundi au vendredi de 9h00 à 12h et de 14h à 18h  
Le samedi de 14h à 17h15

➤ Villefontaine :  
Tél. 04 74 96 48 07  
Du lundi au vendredi de 9h00 à 12h et de 14h à 17h30  
Le samedi de 9h à 12h

➤ L'Isle d'Abeau :  
Tél. 04 74 18 20 38  
Le mercredi de 9h à 12h et de 14h à 17h30  
(Du lundi au vendredi du 17 août au 9 octobre 2015)

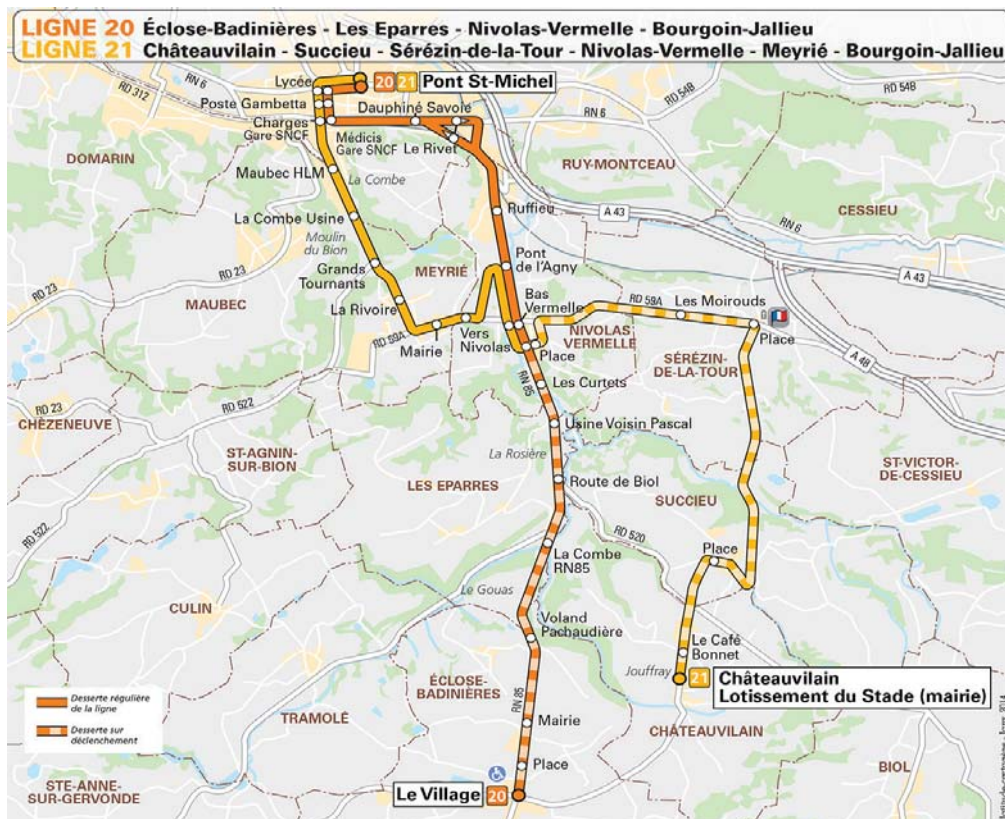
[www.rubantransport.com](http://www.rubantransport.com)

RUBAN

### Tarifs

- Frais de dossier Mobi'bus (15 €/an)
- Titre RUBAN en cours de validité : ticket unité, carte 10 voyages ou abonnement

Un dossier d'inscription doit être déposé dans l'un des 3 Points Infos RUBAN ou envoyé par courrier à : RUBAN - Service Commercial Avenue du Lémand BP 145 - 38 093 VILLEFONTAINE Cedex



## Les lignes interurbaines

Les lignes Transisère sont ACCESSIBLES A TOUS avec un titre de transport RUBAN  
Informations complémentaires en Mairie.

**FAYET**  
**Jean-Luc**  
**Horticulteur**

Tél./Fax 04 74 33 42 94




*Le Sens*

INSTITUT DE BEAUTÉ

Épilation - Soins complets du visage - Modelage bien être - Beauté des mains

805 Chemin de Longeville 38300 SEREZIN DE LA TOUR - Tél : +33 (0)7 83 26 37 02



**RENAULT**

**FABRICE SICAUD**

CHANGÉONS DE VIE  
 CHANGÉONS L'AUTOMOBILE

**EURL AUTOMOBILES SICAUD**  
 25 ROUTE DE VAUX  
 38110 ST VICTOR DE CESSIEU  
 Tél. : 04 74 33 40 44 - Fax : 04 74 33 46 43  
[www.automobiles-sicaud.fr](http://www.automobiles-sicaud.fr)

**DACIA**

MEMBRE A LA DIRECTION COMMERCIALE DE CESSIEU



**COULEURS**  
**PIZZAS**

Mardi : **CESSIEU**  
 Mercredi : **CHATEAUVILLAIN** SEMAINES PAIRES  
 : **ECLOSE** SEMAINES IMPAIRES  
 Jeudi : **SEREZIN DE LA TOUR**  
 Vendredi : **LA BATIE MONTGASCON**  
 Samedi : **ST ANDRE LE GAZ**

PIZZAS A EMPORTER - A PARTIR DE 17h30

Tel : **06 71 67 55 89**



 *Régie*  
**Bochard.fr**  
 ■ Gestion ■ Syndic ■ Vente

33, avenue Professeur TIXIER CS 14003 38307 BOURGOIN JALLIEU CEDEX

**Nos activités :**

- gestion immobilière,
- syndic de copropriété,
- Transaction.

**04 74 43 58 58 - Fax 04 74 43 58 50**

 Consultez nos annonces sur notre site **[www.bochard.fr](http://www.bochard.fr)**





## Un pas de tango

### Contact

04 74 27 90 94 - Mail: j.jgoncalves@wanadoo.fr  
115 Impasse des Moirouds - Sérézín de la Tour 38300

### Danser le tango pour vaincre sa timidité

Une quarantaine d'adhérents de tous âges danse chaque semaine aux sons de rythmes argentins.

A Sérézín de la Tour l'association UN PAS DE TANGO va fêter sa 3ème année et compte à ce jour 12 adhérents. Les cours se déroulent à la cure tous les lundis de 19 à 21h.

A Bourgoin -Jallieu, 73 rue de la libération, les cours se déroulent tous les lundis et mercredis de 19 à 21h pour accueillir 30 adhérents.

Le tango, né à la fin du XIX siècle, est une danse sociale et un genre musical rioplatense (c'est-à-dire du Rio de la Plata, soit de Buenos Aires en Argentine, soit de Montevideo en Uruguay).

Comme forme rythmique il désigne le plus souvent une mesure à deux ou quatre temps plutôt marquée, mais avec un vaste éventail de tempos et de styles rythmiques très différents selon les époques et les orchestres.

Le tango est une danse de bal qui se danse à deux. C'est une danse d'improvisation au sens où les pas ne sont pas prévus à l'avance pour être répétés séquentiellement mais où l'un guide et l'autre suit en laissant aller naturellement son poids dans la marche, sans chercher à deviner les pas de celui qui guide.

Pour enseigner cette danse trois passionnés : Elsa, Josette et Joaquim.

*Joaquim Gonçalves*

**FUZIER & LAMBERT**  
Entreprise Générale de Bâtiment

Tél. 04 74 93 28 52  
Fax. 04 74 28 27 32  
fuzier.lambert@fuzierlambert.fr

588 route de Sérézín - 38300 NIVOLAS-VERMELLE

**ORPI**  
SOLUTIONS IMMOBILIERES

**ORPI Bourgoin**  
04 37 05 10 25 www.orpi.com

*Vente - Location - Gestion*

Vous apporter les technologies au service de votre bien-être

Depuis maintenant trente ans, **GRP Elec** évolue avec les nombreuses innovations technologiques au service du bâtiment : gestion de l'énergie, sécurité des personnes, investissement dans le secteur des énergies renouvelables.

1, route de Grenoble - 38690 BIOL  
Tél 04 74 92 23 09 - Fax 04 74 92 30 37  
contacts@grp-elec.fr

**ESPACES VERTS - MULTI SERVICES**

Tous travaux espaces verts :  
création de pelouses, tailles,  
tontes, débroussaillage, dés-  
herbage, plantations, élagage,  
semences, fauchage, labour ...

Nettoyage haute pression  
Déneigement de cours

Devis et déplacements gratuits - CESU acceptés

Philippe MUET - 38300 SEREZIN DE LA TOUR - 06 38 59 63 57

## ACCA



### Quelques informations concernant le faisan (extrait d'une étude ONCFS)

#### Le faisan commun

*Le faisan commun (Phasianus cochicus) Classification (Classe, Ordre, Famille) : Oiseaux, Galliformes, Phasianidés*

#### Répartition géographique

Le faisan commun est originaire d'Asie. Après l'avoir découvert lors de la conquête de la Grèce, les Romains furent les artisans de sa dispersion en Europe. En France, sa présence est confirmée au moins depuis le 19ème siècle. De nombreuses autres introductions ont eu lieu, notamment à la fin du 19ème siècle et au 20ème siècle. L'espèce est actuellement présente partout en France, sous forme de populations artificielles, semi naturelles ou naturelles.

#### Caractères biologiques

##### Régime alimentaire

Les jeunes ont un régime alimentaire essentiellement à base de nourriture animale au cours de leur premier mois : fourmis, chenilles, pucerons, sauterelles, papillons, petits coléoptères... La proportion décroît progressivement jusqu'à l'âge de trois mois pour se rapprocher du régime habituel des adultes, composé pour plus de 90% de substances végétales et complété de petits animaux et de mollusques.

##### Rythme d'activité

Le faisan a des mœurs diurnes et crépusculaires. Le rythme d'activité varie selon la saison, les conditions météorologiques et l'état sexuel. Peu après le lever du jour, les oiseaux quittent leur lieu de repos et



rejoignent les zones de gagnage où ils séjournent quelques heures.

Après une période de repos à couvert, ils se nourrissent à nouveau deux à trois heures avant la nuit, puis regagnent leur dortoir. Ils peuvent ainsi parcourir jusqu'à 1km.

##### Reproduction et survie

Le faisan est généralement polygame. Des groupes de reproducteurs comportant un mâle et 1 à 5 ou 6 poules, appelés des harems, se constituent au cours des mois de mars et avril et parfois plus tard.

##### Lâchers

Il serait lâché annuellement plus de 10 millions de faisans selon différentes sources. Cela explique qu'il est prélevé dans tous les départements. Cela explique aussi que le cliché « faisan = gibier de tir » ait encore la vie dure auprès des chasseurs et surtout du grand public.

Par ailleurs, des études récentes font état pour certaines souches de capacités de reproduction et de survie en nature supérieures à celles utilisées jusque là. C'est le cas par exemple d'oiseaux issus de reproducteurs sauvages capturés en Chine ou en France au sein de populations naturelles depuis des décennies.

##### Prédation

Les prédateurs de l'espèce sont nombreux, notamment le renard et les mustélidés qui s'attaquent aux adultes et aux jeunes, mais aussi aux œufs, les chiens et les chats errants, les rapaces, les corneilles, les pies et les hérissons (liste non exhaustive).



La prédation peut constituer la cause principale de mortalité suite à un lâcher. Elle dépend de la densité de prédateurs.

### **Sensibilité aux activités humaines**

La période de reproduction du faisan est la plus sensible aux interventions humaines. La destruction des nids ou des poussins lors des travaux agricoles, notamment dans les régions herbagères, ou d'entretien, limite fortement le développement de l'espèce. Le dérangement touristique, comme la cueillette du muguet, est à l'origine de nombreux abandons de nids. Le faisan, oiseau piéteur, paie aussi un lourd tribut à la circulation routière.

Le Président Roger Vincent et tous les chasseurs de Sérézin de la Tour vous souhaitent une excellente année 2016.

*Jean-Pierre Martin*



«L'Homme est comme un nouveau-né quand revient le 1er janvier. Tout redevient possible, tout peut être effacé et pardonné. Le meilleur reste à venir !»

---

## Gâteau aux noix façon « Visitandine »

- 130 g de beurre
- 240 g de sucre
- 150 g de noix sèches
- 5 œufs
- 1 cuillère à café de vanille liquide ou poudre
- 130 g de farine
- 1 sachet de levure chimique

Cuisson : 45 mn à four doux (180°)

1. Hacher les noix au mixer avec 2 cuillères à soupe de sucre.
2. Battre le beurre ramolli avec le sucre et les jaunes d'œuf et incorporer les noix hachées (garder les blancs dans un bol).
3. Mélanger la farine et la levure et l'incorporer à la préparation précédente.
4. Battre les blancs en neige et les incorporer délicatement à la préparation précédente.
5. Napper le fond du moule à manquer de 24 cm avec du papier sulfurisé ou bien beurrer le moule.
6. Verser la préparation (l'étaler régulièrement avec une maryse) et faire cuire 45 mn à 180°.
7. Démouler le gâteau encore tiède sur une grille.



Le conseil du Chef : servir avec une crème anglaise.



## Association des Loisirs Sportifs de Sérézín

Cette année, l'ALSS a la grande joie de fêter ses 30 ans.

Chaque mardi soir durant une ou deux heures selon leur agenda, les Sérézinois s'adonnent au plaisir de la gymnastique, le tout au rythme de la musique et dans une ambiance joyeuse et sportive.



### Infos pratiques :

Le mardi, à la salle des associations (RDC de la mairie).  
De 18h30 à 19h30 ou de 19h30 à 20h30.  
De plus en plus de courageux enchaînent les 2 cours.



«La Gym» à Sérézín de la Tour, on s'y trouve bien ! La preuve, chaque année, nous voyons l'effectif augmenter : cette année 31 femmes et 2 hommes.

Sous le signe de l'effort et de la détente, les séances nous font découvrir tous les mardis de 18h30 à 19h30 et de 19h30 à 20h30 les bienfaits de ce sport.

Nous souhaitons la bienvenue à Chantal, Eliane, Sophie, Nathalie, Virginie, Marie-Claire, Nicole, Béatrice, Véronique.

Utilisation du matériel : tapis, élastiques, bâtons, poids, anneaux Pilate.

Il y a aussi les bons moments de détente avec les anniversaires, galette des rois et repas de fin d'année, où chacun apporte sa contribution à l'occasion d'un grand pique-nique au son de la guitare.



L'association vous souhaite une bonne année et une bonne santé pour 2016.

*L'équipe de l'ALSS*



### Contacts (après 17h)

Présidente : Janick Belluzo tel : 04 74 27 96 06  
Trésorière : Isabelle Perrichon tel : 04 74 92 60 08  
Secrétaire : Claire Martin tel : 04 74 33 10 73



## Quinsonn'Action



QUINSONN'ACTION

### Le bureau :

Président : Jean-Michel Escoffier  
Tel. 06 07 42 78 53  
Vice-président : Hervé Bron  
Tel . 06 30 22 59 42  
Trésorière : Marie-Thérèse Verger  
Secrétaire : Bernadette Bron



Quinsonn'Action a vu le jour en 2015 afin de mieux gérer les évènements organisés sur les hauteurs de Sérézin de la Tour. Son but est d'animer des actions de solidarité pour soutenir des personnes en difficultés.

Environ 80 adhérents nous ont déjà rejoints et bien-sûr la porte est ouverte à tous.

Nos deux principales manifestations sont la matinée diots qui se déroulera le 20 mars 2016 à la salle des associations et la course de caisses à savon le 28 août 2016.

L'assemblée générale se déroulera le 12 novembre 2016.

*L'équipe Quinsonn'Action*







# L'Association Sportive Sérézinoise (ASS)

Plusieurs équipes Jeunes et Seniors forment l'ASS.

## **Les Baby (de 3 à 5ans) :**

*Entraîneur : Robbie Reky*

Domage qu'ils soient si peu nombreux. Les entraînements se déroulent dans une excellente ambiance le samedi matin de 10h à 11h. Les parents et les enfants sont très satisfaits. Si votre enfant désire rejoindre le club, soit pour jouer, soit pour essayer, n'hésitez pas à contacter notre coach Robbie au 06.01.67.07.89.

## **Les U 7 :**

*Entraîneurs : Jonathan Moulai et Alexandre Marmonier*

Tous les lundis soirs après l'école, pendant 1H30 ils entraînent les enfants de 5 à 7 ans de la catégorie U7.



Cette année, nous retrouvons un effectif de 12 joueurs parmi lesquels nous avons le plaisir de compter 2 filles. Tous se retrouvent pour jouer avec assiduité.

Les U7 ont débuté les tournois, qui se déroulent le samedi, bon moyen pour eux de comprendre le b.a.-ba du football : attaque, défense, passes, jeu en équipe, but.

Les entraîneurs sont ravis de coacher cette année ce groupe important de joueurs, dont le nombre est de bon augure pour la pérennité de ce groupe et l'évolution du club.

**Remarque générale : Appel aux parents des jeunes. N'hésitez pas à venir rejoindre soit le bureau soit notre équipe de bénévoles.**

## **Informations générales :**

Le club dispose d'une salle d'une capacité de 70 personnes pouvant être louée. Un tableau d'affichage est à l'entrée du stade. Il précise le calendrier des matchs

## **Remerciements :**

- à Michel Vincent dit « Michou » pour les intimes pour son implication dans la gestion de la salle des fêtes
- à Claudette Pascaud et à Sandrine Vaudaine pour la tenue de la buvette chaque week-end lorsque les équipes seniors jouent à domicile. Les recettes de la buvette permettant d'améliorer les infrastructures et les équipements du club.
- à Bernard Vaudaine pour sa présence et son aide précieuse lors des matchs et de chaque entraînement.

## **Les U10 - U11 (entente avec le club de Cessieu) :**

*Entraîneur : Robbie Reky*

Les entraînements se déroulent le mercredi de 17h30 à 19h au stade de Cessieu. A la reprise, ils auront lieu à Sérézin de la Tour.

Equipe composée de 9 joueurs dynamiques lors des matchs et des entraînements, elle monte en puissance après quelques balbutiements. Le maître mot de cette équipe est « le plaisir de jouer ». D'ailleurs, nous félicitons les parents toujours présents aux matchs.

## **Les U 13 (entente avec le club de Cessieu) :**

*Entraîneurs : Dominique Fuzier et Joaquim Galifet*







Une belle entrée en coupe Isère pour les U13. En déplacement à Balmes Nord Isère les joueurs disputaient leur premier match en coupe Isère face à une valeureuse équipe adverse qui ouvrait la marque contre le cours du jeu à la 10ème minute. L'équipe prenait la mesure de son adversaire par des phases de conservation, posant le jeu et usant physiquement ses adversaires. Après l'égalisation d'Adrien Semanas, l'équipe domina le match et infligea un 13-1 aux adversaires avec un quadruplé de Rémi Galifet. Le 2ème tour à venir donnera plus de fil à retordre.

## Les Seniors :

*Entraîneurs : Jean Marc Guerrero (équipe 1ère) et Ruben Fernandes (équipe réserve)*

Entraînements : mardi et vendredi 19h30 - 21h45

Avec plus de 40 licenciés cette année l'ASS engage encore deux équipes en catégorie seniors : l'équipe fanion en deuxième division et l'équipe réserve en quatrième division de district.



Les seniors sérézinois entament donc leur troisième année d'activité. Les deux premières furent excellentes en termes de résultats et les objectifs atteints de belle manière car les rouges et noirs restent sur deux montées consécutives. Cette année les membres du

bureau ont changé. Christian Pascaud est le nouveau Président de l'association. Les objectifs des entraîneurs pour cette saison sont : maintenir l'équipe fanion en seconde division et faire monter l'équipe réserve, en conservant la convivialité et la volonté de représenter notre village avec fierté.



## Projet du club :

- équiper le terrain annexe et homologuer le terrain principal en vue de la montée de l'équipe fanion en division supérieure.

Pour terminer, nous souhaitons que les Sérézinoises et Sérézinois viennent lors des matchs à domicile encourager nos équipes.

*L'équipe de l'ASS*



## Le bureau :

Président d'honneur :	Michel Vincent
Président :	Christian Pascaud
Vice- Présidents :	Anthony Cotton Wilfried Ferreira Thibaut Ginon Ludovic Pascaud
Secrétaire :	Nicolas Thomas
Secrétaire adjoint :	Tanguy Thomas
Trésorier :	Matthieu Ginon
Trésorier adjoint :	Nicolas Gallien
Correspondant :	Julien Faure



## Sou des Ecoles



Les années passent, les équipes se succèdent et le Sou est toujours aussi actif grâce à des membres et bénévoles motivés, toujours prêts à s'investir personnellement pour la plus grande joie de nos enfants.

Plusieurs manifestations sont organisées par le Sou des Ecoles durant toute l'année scolaire afin de financer les activités choisies par l'équipe enseignante : séances de piscine, achats de livres, jeux, abonnements à une revue pour chaque classe, spectacles, sorties.

L'équipe du Sou



### Au programme de cette année 2016 :

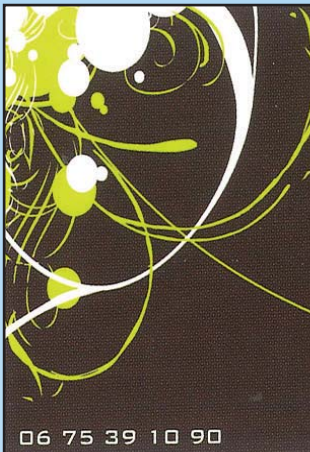
- **Le samedi matin 30 janvier** à Nivolas-Vermelle, un spectacle sur le thème du cirque réalisé par chacune des classes et orchestré par Pandy le clown de l'école de cirque du Nord Isère dans le cadre du projet pédagogique de l'école.
- **Le samedi matin 12 mars** (ou 19 mars, en fonction de la météo), le carnaval et son défilé dans la Commune.
- **Au mois Avril**, vente de brioches.
- **Le 28 Mai**, la randonnée semi-nocturne.
- **Tout le mois de mai**, pour chaque achat de plants de fleurs et/ou légumes chez Mr Fayet, horticulteur à Saint Victor de Cessieu, un pourcentage sera reversé au Sou des écoles.
- **Le vendredi 17 Juin**, Fête de la musique.
- **Le 5 juillet** à l'issue du dernier jour de l'école, fête de fin d'année avec jeux et animations pour les petits et les grands.
- **Le 28 octobre**, soirée Halloween.
- **Le 20 Novembre** : bourse aux skis, avec l'aide d'un professionnel, gage de réussite de cette manifestation et la vente de plats à emporter préparés par le traiteur Candy sur commande.
- **Le 3 Décembre**, marché de Noël avec ses stands de produits locaux, les réalisations de nos enfants et la vente de sapins de Noël sur commande.
- **Courant Décembre** : le Noël des enfants avec un spectacle  
Pour chacun de ces événements une buvette et une petite restauration vous seront proposées au bénéfice du Sou. C'est aussi une occasion d'apprendre à se connaître, alors n'hésitez pas, rejoignez nous. A très bientôt !

### L'équipe 2015-2016 :

Présidente : Mélaïne Gonçalves  
Vice-Présidente : Anne-Cécile Monin  
Trésorière : Nathalie Poulet  
Vice-Trésorière : Anne-Cécile Varambon  
Secrétaire : Nadège Vincent  
Vice-Secrétaire : Stéphanie Billard







VINCENT SYLVIE  
VOTRE COIFFEUSE À DOMICILE

SYL' STYL'  
PONCTUELLE, ÉQUIPÉE,  
PROFESSIONNELLE

POUR UN R.D.V.  
TELEPHONER DE 9H À 19H

06 75 39 10 90

**B.R.M.** Bernard Lacharme  
SARL

Menuiserie Alu/PVC - Fenêtre  
Véranda Alu/Bois - Volet - Portail  
Clotûre - Grille de magasin



1158 RD 1085  
38300 NIVOLAS VERMELLE  
Tél. 04 74 93 03 65  
Fax 04 74 93 92 78  
contact@brm-aluminium.com

[www.brm-aluminium.com](http://www.brm-aluminium.com)



**Le B.A.R - Epicerie PROXI**

Place du Village  
38300 SEREZIN DE LA TOUR

SARL

**LG**



**PLOMBERIE  
SANITAIRE  
CHAUFFAGE**

Gérald LUCE

Tél / Fax :  
04 74 33 48 89  
Port. :  
06 30 96 83 11

621 Chemin du Luminaire  
38110 St Victor de Cessieu



**à SAINTE-BLANDINE**

Magasin agricole libre service  
Fioul - GNR - Lubrifiants  
Granulés de bois

Commandez au 04 74 97 11 43



*L'énergie est notre avenir, économisons-la !*



E.U.R.L **E.N.T.S 38**

Entretien et Nettoyage toiture  
Denis Thomas  
38300 Sérézín de la Tour  
Tel : 07.50.48.44.60  
ou 04.74.27.96.53  
[ents38@orange.fr](mailto:ents38@orange.fr)

N° Siret : 808 614 770 00010



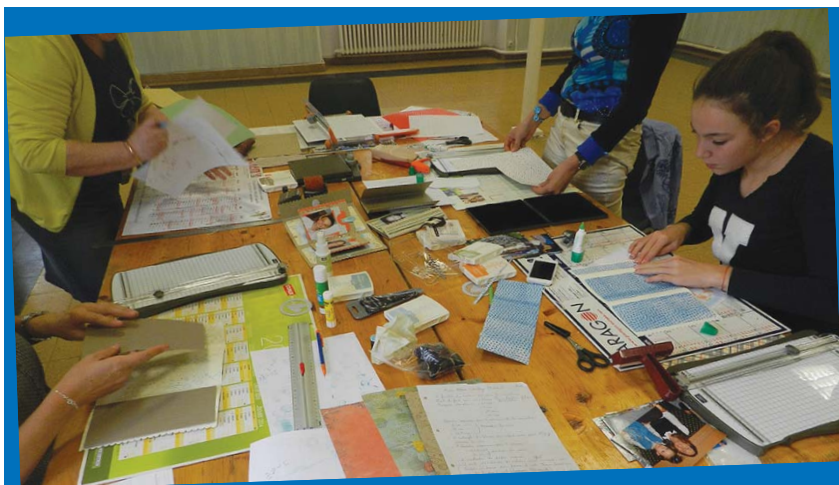
# Du Bout des Doigts



Pour la 3<sup>ème</sup> année consécutive, l'association Du Bout des Doigts vous propose des ateliers créatifs comme la création d'un mini-album que les adhérentes ont pu confectionner samedi 10 octobre 2015 de 13h30 à 17h à la salle des associations. C'est l'occasion pour chacune des participantes d'échanger et de développer sa créativité, toujours dans une ambiance joviale et sympathique.

En parallèle, l'association intervient à l'école pendant les nouvelles activités périscolaires (NAP) auprès des enfants (de la grande section au CM2) qui réalisent différentes cartes, boîtes à friandises, objets de décoration, jeux, etc. Nous participons aussi au marché de Noël du village organisé par le Sou des écoles.

N'hésitez pas à nous contacter pour faire partie des «scrappeuses» Du Bout des Doigts et



rejoindre un groupe sympa et dynamique pour un atelier ou plus !

Du Bout des Doigts confectionne sur demande : invitation, faire-part, marque-page ou décoration de table personnalisés.

*Magali Verger*

### Contact

Mail : [duboutdesdoigts38@gmail.com](mailto:duboutdesdoigts38@gmail.com)





### Ensemble à Sérézín



C'est un beau succès qu'a remporté la première manifestation organisée par l'association « Ensemble à Sérézín » le 17 octobre dernier. Le jambon aux herbes préparé par une sympathique équipe a ravi le palais de nombreux Sérézinois. La dégustation sur place s'est faite dans une chaleureuse convivialité.

L'association « Ensemble à Sérézín » loi 1901 a vu le jour cet été. Elle a pour objet l'organisation d'activités à caractère social, culturel et sportif dans le but d'apporter une aide financière au C.C.A.S pour ses œuvres en direction des habitants de Sérézín de la Tour.



Les bénévoles de l'association prévoient déjà l'organisation d'autres manifestations.

*Muriel Fernandez*



# Décombe

## METALLERIE

38110 St Victor-de-Cessieu



MATERIEL

AGRICOLE

GARNIER



TRACTEURS – MATERIEL AGRICOLE  
VENTE – ACHAT – REPARATION

35 Route de Vaux – 38110 ST VICTOR DE CESSIEU  
TEL. : 04.74.33.45.08 – FAX : 04.74.33.43.64



# Le Quiproquo

## Molière et le médecin malgré lui



Molière a parlé de médecins et de médecine toute sa vie et destin remarquable, il est même mort sur scène en jouant «Le malade imaginaire».

On peut voir dans son propos la lutte qu'il n'a cessé de mener contre l'obscurantisme de l'époque.

Pour l'essentiel on purge et on saigne et *in fine* le malade ne s'en remet pas !

Les acteurs de la troupe s'en sont donné à cœur joie dans le jeu de cette satire féroce et le public conquis, de tous les âges a adhéré complètement à ce spectacle (une quinzaine de représentations à ce jour, plus quelques-unes à venir sur l'année prochaine).

Pour cette fin d'année, le samedi 28 novembre nous avons rompu momentanément avec Molière pour donner une soirée débridée «à donf» ! accompagnée de saveurs gustatives à la salle des associations.



«Pièce : Le médecin malgré lui»

### Contact

04.74.27.91.38 - 04.74.33.11.89

<http://nballefin.wix.com/compagnie-du-quiproquo>



«Chanson : j'ai encore rêvé d'elle»

La prochaine pièce «Les assassins associés» de Pascal Thomas demandera une année de gestation.

Simone Neury



«Sketch : appartement de 3m<sup>2</sup> à vendre (cherchez Jean-Luc)»



«Sketch : coiffure low cost»

### Le Quiproquo c'est 11 acteurs :

- Nathalie Ballefin
- Jacques Benod
- Alix et Astrid Broucke
- Bruno Broucke
- Martine Pequay
- Joachim Da Silva
- Pascale Ponsard
- Jean-Pierre Martin
- Jean-Luc Robert
- Jean-Paul Pequay

Costumière : Danièle Rabatel

Son et lumières : Gérard Neury et Robert Ragoucy

Décors : Jacques Benod

Metteur en scène : Simone Neury

### Le bureau :

- Président : Jean-Paul Pequay
- Vice-Président : Richard Ballefin
- Trésorière : Martine Martin
- Vice-Trésorier : Jacques Benod
- Secrétaire : Nathalie Ballefin
- Vice-secrétaire : Pascale Ponsard





«Sketch : le petit chaperon rouge»



«Sketch : les pompes funèbres»



«Suite Sketch : appartement de 3m² à vendre»



«Sketch : les handicapés»

À votre service depuis plus de 20 ans

**capanimal** Des prix et toujours du service !

**CROQUETTES À PARTIR DE 13€40 LES 20KG**

**NOUVEAU**

34, rue Lavoisier BOURGOIN JALLIEU 04 74 28 22 26

1223, RD1085 NIVOLAS VERMELLE 04 74 97 35 81

Jérôme Candy      Christophe Candy

9 ZA Le Perelly 38300 RUY      24 boulevard de Champaret 38300 BOURGOIN JALLIEU

Tél. 04 37 03 09 36      Tél. 04 74 93 36 21

contact@coccina.fr      www.candy-boucherie.fr  
www.coccina.fr      contact@candy-boucherie.fr



# Les Petits Moutets



Cette année l'association «Les Petits Moutets» a accueilli trois nouvelles adhérentes ce qui fait un total de 10 ASSMAT et une vingtaine d'enfants. Devant ce succès grandissant, nous nous réunissons maintenant deux fois par semaine pour la plus grande joie des enfants.

Nous avons pu concrétiser notre projet, en partenariat avec la mairie et la CAPI, d'avoir un RAM itinérant (Relais d'Assistants Maternelles) sur la Commune. Il est animé par Sylvana Perrin, qui a succédé à Gwladys, professionnelle de la Petite Enfance qui intervient tous les quinze jours avec des activités nouvelles et enrichissantes.

Une subvention du Conseil Régional de 480€, nous a permis d'acquérir du matériel



de gymnastique. Un don a également été fait de la part d'un parent et « Nos Petits Moutets» le remercie de tout cœur. Ce don permettra d'offrir un intervenant musical pour Noël à nos petits et divers matériels pédagogiques.

A toutes et à tous, bonne et heureuse année 2016.

*L'équipe «Les petits Moutets»*





PLUS QU'UNE PROMESSE... 04 74 19 20 20



[www.maisons-kome.fr](http://www.maisons-kome.fr)

< 3 B Avenue Alsace Lorraine - 38300 BOURGOIN JALLIEU >



Pourquoi nous ?

- Savoir-faire
- Service
- Garantie

JE CONÇOIS  
MA MAISON

JE CHOISIS  
MON TERRAIN

JE CHOISIS  
MON PROJET CLÉS EN MAIN

Témoignage de nos clients :



<https://www.facebook.com/maisonsKome>



# Prévention des accidents domestiques chez les personnes âgées

Chaque année en France, ce sont près de 20 000 décès qui sont imputés aux accidents de la vie courante, c'est-à-dire qui se déroulent au domicile de la victime. Les personnes les plus exposées sont les personnes âgées et les enfants, plus fragiles face aux différents dangers de la maison. Mais tout le monde doit être sensibilisé aux accidents domestiques car ils représentent la 3ème cause de mortalité.

9 000 accidents domestiques concernent des seniors décédés suite à une chute survenue à leur domicile dans 70 % des cas. Ces chutes représentent 80 % des accidents domestiques chez les personnes de plus de 65 ans et constituent une cause majeure de la perte d'autonomie. En cause un environnement mal adapté, des troubles de la vision et de l'équilibre qui augmentent avec l'âge et un isolement chez certains seniors qui retarde ou empêche l'arrivée des secours. Il convient donc de prévenir ce risque pour que les seniors continuent à vivre chez eux sereinement.

Sécuriser un logement implique une série d'aménagements :

- Supprimer les obstacles au sol : dégager tous les lieux de passage, éviter les fils électriques qui traînent par terre, les plantes vertes, les petits meubles, les jouets pour animaux domestiques, tout ce qui risque de faire trébucher ; dans le jardin, se méfier des tuyaux d'arrosage, des plantes rampantes, des outils mal rangés, des dalles mal posées, des cailloux ou galets, des feuilles ou mousses glissantes.
- Revêtements et barres d'appui : les parquets, vitrifiés ou cirés, les carrelages et les linos sont souvent à l'origine de chutes ; leur préférer la moquette, qui présente moins de risques et qui, en cas de chute, amortit le choc ou bien utiliser des tapis munis d'antidérapants ; veiller à ce que les coins des tapis ne se relèvent pas et soient fixés au sol. Dans la salle de bains, poser un revêtement antidérapant dans la baignoire ou la douche, des barres d'appui. Dans les escaliers, installer des rampes même pour quelques marches.



## En cas de chute

Après une chute qui n'a pas occasionné de blessure grave, rester à terre jusqu'à l'arrivée des secours n'est pas très agréable. Voici quelques conseils pour se remettre debout :

- allongé sur le dos, basculer sur le côté en ramenant le bras opposé
- en appui latéral, ramener une jambe vers le haut
- se relever en prenant appui sur les deux coudes et sur le genou
- se mettre à quatre pattes
- prendre appui sur une chaise par exemple pour se relever en douceur

Si les chutes sont en tête des accidents survenant à domicile, les suffocations, les noyades, les intoxications au monoxyde de carbone (penser à aérer le logement chaque jour), les autres intoxications (principalement dues à un surdosage ou à une erreur d'administration médicamenteuse) et les accidents par le feu sont aussi des risques à surveiller.

Les risques d'accidents domestiques chez les personnes âgées sont réels et peuvent avoir des conséquences dramatiques. Ainsi, leurs proches doivent téléphoner régulièrement à leur domicile et leur rendre visite, si possible, pour s'assurer de leur bon état de santé.

Si l'un de vos proches ou si vous-mêmes êtes victimes d'un accident, ayez toujours en tête les numéros des urgences : 15 ou 18 ou encore 112 à partir d'un portable.

- Eclairage : utiliser de nombreux éclairages indirects plutôt qu'une source d'éclairage unique, veiller à ce que les interrupteurs soient accessibles ; dans les escaliers, éliminer les zones d'ombre, prévoir va et vient facile à atteindre voire un allumage par détecteur de présence.
- Un rangement rationnel : afin d'éviter aux personnes âgées d'avoir à se jucher sur un tabouret pour atteindre de la vaisselle ou du linge, mettre tout ce qui est utile au quotidien dans un rangement à portée de main.

Bernadette Denis



Retrouvez toutes les actualités et informations de la Commune toute l'année sur notre site : [www.serezindelatour.fr](http://www.serezindelatour.fr)



## Numéros utiles

**SAMU**  
15

**POLICE ou GENDARMERIE NATIONALE**  
17

**POMPIERS**  
18/112

**APPEL D'URGENCE EUROPEEN ET D'UN PORTABLE**  
112  
(Regroupe SAMU, Police, Pompiers)

**ENFANCE MALTRAITEE**  
119

**ACCUEIL SANS ABRI**  
115

**HOPITAL DE BOURGOIN JALLIEU (MEDIPOLE)**  
04.69.15.70.00

**URGENCES**  
04.69.15.72.14

**CLINIQUE ST VINCENT-DE-PAUL (MEDIPOLE)**  
04.74.43.60.60

**PERMANENCE MAISON DES CONSULTANTS**  
jour/nuit 24h sur 24h(Clinique MEDIPOLE)  
04.74.93.94.95

**CENTRE ANTI-POISON DE LYON**  
04.72.11.69.11

**CANCER INFO SERVICE**  
08.10.81.08.21

**CROIX ROUGE ECOUTE**  
08.00.85.88.58

**DROGUES INFO SERVICE**  
08.00.23.13.13

**ECOUTE ALCOOL**  
08.11.91.30.30

**ECOUTE HANDICAP MOTEUR**  
08.00.50.05.97

**ECOUTE INFOS SCLEROSE EN PLAQUE**  
08.00.85.49.76

**ENFANCE ET PARTAGE**  
08.00.05.12.34

**PROTECTION ET ASSISTANCE AUX PERSONNES AGEES**  
08.00.02.05.28

**SOS AMITIE**  
04.76.87.22.22

**SOS ENFANTS DISPARUS**  
08.10.01.20.14

**SOS FEMME VIOLENCE CONJUGALE**  
39 19

**SPA BRIGNAIS**  
04.78.38.71.71

**SERVICES SOCIAUX ADPA**  
04.74.96.75.80  
*Aide à Domicile aux Personnes Agées*  
(Bourgoin Jallieu)

**SERVICE D'AUTONOMIE** (Bourgoin-Jallieu)  
04.26.73.05.48  
*Coordination Territoriale pour l'autonomie et g erontologie*



**Imprimerie**  
**CARLE**

*Cr ation - Mise en page - Reproduction*  
*Impression couleurs - Affiche Grand Format*

*Brochures, tracts, d epliants, calendriers, cartes, billetterie,*  
*bulletins municipaux, liasses, dossiers, lettres, enveloppes...*

7 et 9 rue du Coll ge - 38300 BOURGOIN-JALLIEU  
T l. 04 74 93 32 96 - [imprimerie.carle@gmail.com](mailto:imprimerie.carle@gmail.com)



# Calendrier des manifestations 2016

JANVIER	Sam 09	Mairie	Vœux de la Municipalité	Salle des Associations
	Sam 30	Quiproquo	Spectacle + repas	Salle des Associations
	Sam 30	Sou des Ecoles	Spectacle (cirque)	Nivolas - Vermelle
FEVRIER	Sam 06	Un pas de tango	Soirée	Cure
	Dim 07	ASS	Diots	Stade de football
	Sam 14	ACCA	Boudins	Salle des Associations
MARS	Sam 05	Un pas de tango	Soirée	Cure
	Sam 12	Sou des Ecoles	Carnaval (report au 19/03 si mauvais temps)	
	Dim 20	Quinsonn'action	Diots	Salle des Associations
AVRIL	Sam 02	Mairie	Journée de l'environnement	Salle des Associations
	Sam 02	Un pas de tango	Soirée	Cure
	Sam 02	ACCA	Repas chevreuil	Salle des Associations
	Dim 10	CCAS	Repas	Salle des Associations
	Sam 23	VCBJ	Course cycliste	
	A définir	Sou des Ecoles	Vente de brioches	
MAI	Sam 07	Un pas de tango	Soirée	Cure
	Sam 21	Les dés en bulles	Concert + lunch	Salle des Associations
	A définir	Sou des Ecoles	Vente de brioches	
	Sam 21	ACCA	Safari pêche	
	Sam 28	Sou des Ecoles	Randonnée semi-nocturne	Stade
JUIN	Sam 04	Un pas de tango	Soirée	Cure
	Sam 11	Un pas de tango	Soirée	Cure
	Sam 11	ASS	Tournoi de pétanque	Stade
	Ven 17	Sou des écoles	Fête de la Musique	Parking mairie
	Ven 24	ASS	Assemblée Générale	Salle du stade
JUILLET	Mardi 05	Sou des Ecoles	Fête de fin d'année scolaire	Stade
	Sam 09 ou 16	ASS	Tournoi de football	Stade
AOÛT	Dim 28	Quinsonn'action	Course de caisses à savon	Quinsonnas
SEPTEMBRE	Sam 03	Un pas de tango	Soirée	Cure
	Sam 03	ACCA	Remise des cartes	Salle des Associations
	Sam 17	ASS	Tournoi de pétanque	Stade
	Jeu 29	Sou des Ecoles	Assemblée générale	Salle des Associations
	Sam 10	Municipalité	Forum des Associations	Salle des Associations
OCTOBRE	Sam 01	Un pas de tango	Soirée	Cure
	Sam 22	Ensemble à Sérézin	Repas	Salle des Associations
	Ven 28	Sou des Ecoles	Soirée Halloween	Salle du stade
NOVEMBRE	Sam 05	Un pas de tango	Soirée	Cure
	Sam 06	ACCA	Repas andouilles	Salle des Associations
	Sam 12	Quinsonn'action	Assemblée générale	Salle des Associations
	Dim 20	Sou des écoles	Bourse aux skis	
	Sam 26	ASS	vente de calendriers	
	Sam 26	Quiproquo	Spectacle + repas	Salle des Associations
DECEMBRE	Sam 03	Un pas de tango	Soirée	Cure
	Sam 03	Sou des Ecoles	Marché de Noël	Salle du stade
	Sam 17	CCAS	Distribution des colis	
	A définir	Sou des Ecoles	Spectacle de Noël	Salle du stade